

分布：海南（兴隆、万宁）、云南（双江、保山）；越南。

31. 曲线舟蛾属 *Togaritensha* Matsumura, 1929

Togaritensha Matsumura, 1929, *Ins. Mats.* 4: 43.

Type species: *Togaritensha acuta* Matsumura = *Norraca curvilinea* Wileman

触角栉齿状，端部 1/6 线状。下唇须上举，很少超过头顶，第 3 节十分短，光滑。前翅翅顶尖，前缘拱形，外缘波浪状，内缘的齿形毛簇大； Cu_2 脉远离中室下角分出， M_2 脉出自中室横脉中点的上方，该脉上、下的横脉均向内凹； R_5 和 M_1 脉几乎合并， $R_{2,3,4}$ 脉分支， R_3 脉很短，几乎消失。后翅 Cu_2 脉出自中室下角， M_2 的基部不明显，出自中室横脉中点之上， $R_s + M_1$ 脉有长共柄， $Sc + R_1$ 脉与 R_s 脉非常靠近，在中部几乎相接。

本属只包括模式种，分布在中国和越南。

(116) 曲线舟蛾 *Togaritensha curvilinea* (Wileman, 1911) (图 128)

Norraca curvilinea Wileman, 1911, *Entomologist*, 44: 174.

Togaritensha acuta Matsumura, 1929, *Ins. Mats.*, 4: 43.

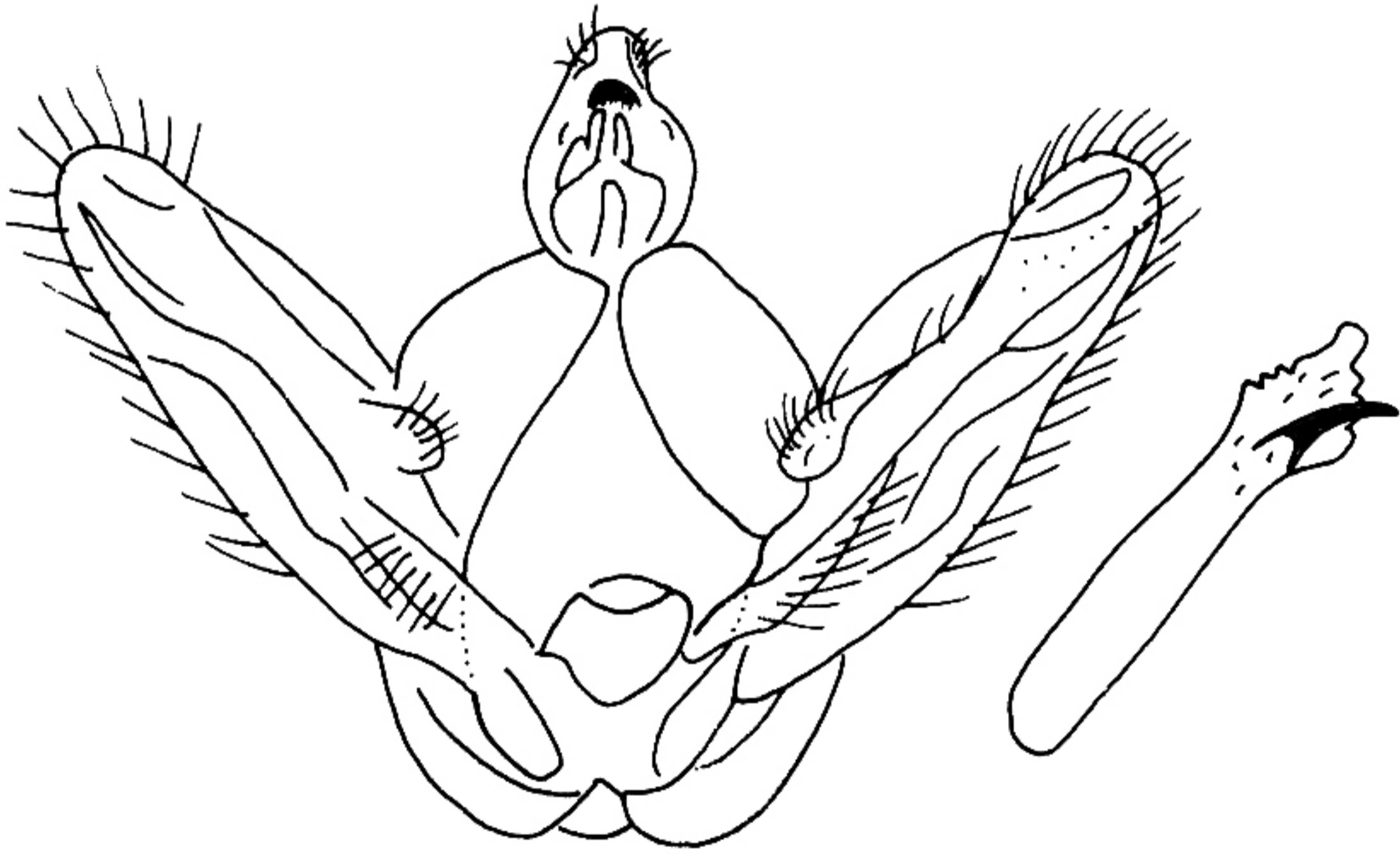


图 128 曲线舟蛾 *Togaritensha curvilinea* (Wileman) 的雄性外生殖器
(仿 Kiriakoff, 1968)

♂翅展 45 mm。前翅黄褐带紫色，中室端有 1 个褐色斑，其内侧有 1 个浅黄色大斑；内缘在齿形突处有围褐边的浅黄斑；从顶角到内缘齿形突后方有 1 条明显的暗黄褐

色斜线；外缘和内缘暗黄褐色。后翅浅黄褐色。

雄性外生殖器：第8腹板大，端缘中部内凹；爪形突短，末端圆；颚形突短宽，弯曲；抱器瓣宽长，末端圆，近中部靠背缘有1个大垫状突起；抱器腹宽长；阳茎与抱器瓣长度相当，端部侧面有2枚大刺突。

观察标本：作者未见标本。

分布：福建（挂墩）、台湾；越南。

32. 优舟蛾属 *Eushachia* Matsumura, 1925

Eushachia Matsumura, 1925, *Zool. Mag. Tokyo*, 37: 404.

Type species: *Eushachia auripennis* Matsumura, 1925

Midasia Kiriakoff, 1962, *Bull. Ann. Soc. Roy. Ent. Belgique*, 98: 208.

Type species: *Niganda aurata* Moore, 1879.

♂触角简单，有毛簇。下唇须上举，达头顶；第3节小，前伸。前翅几乎呈三角形；有副室，M₁脉有短共柄，R₅脉出自副室的顶角，横脉拱形，M₂脉出自横脉中点上方，Cu₁脉出自中室下角之后。后翅Rs与M₁脉共长柄，Cu₁脉的起点靠近M₃脉。后胫节有2对长距。

本属包括4种，分布在东洋区，我国均有记录。

分种检索表

据外形

1. 前翅赭黄色，无中横带，中室下常有1枚暗斑…………… 黑带优舟蛾 *E. nigrofasciata*
前翅金黄色，中横带在中室下缘以上的部分很明显…………… 2
2. 前翅中室内无黑斑…………… 英优舟蛾 *E. midas*
前者中室内有1枚圆形的黑斑…………… 3
3. 前翅散生较多的暗褐色斑，外缘镶1列银色的三角形小斑…………… 褐斑优舟蛾 *E. millennium*
前翅无散生的暗褐色斑，外缘镶银色弧线…………… 金优舟蛾 *E. aurata*

据♂外生殖器

1. 爪形突末端仅稍微膨大；颚形突三角形，无突起…………… 褐斑优舟蛾 *E. millennium*
爪形突末端明显膨大；颚形突其他形状，上有突起…………… 2
2. 颚形突有2枚突起…………… 英优舟蛾 *E. midas*
颚形突有1枚突起…………… 3
3. 抱器腹基部有1枚长指状突起…………… 黑带优舟蛾 *E. nigrofasciata*
抱器腹基部无突起…………… 金优舟蛾 *E. aurata*